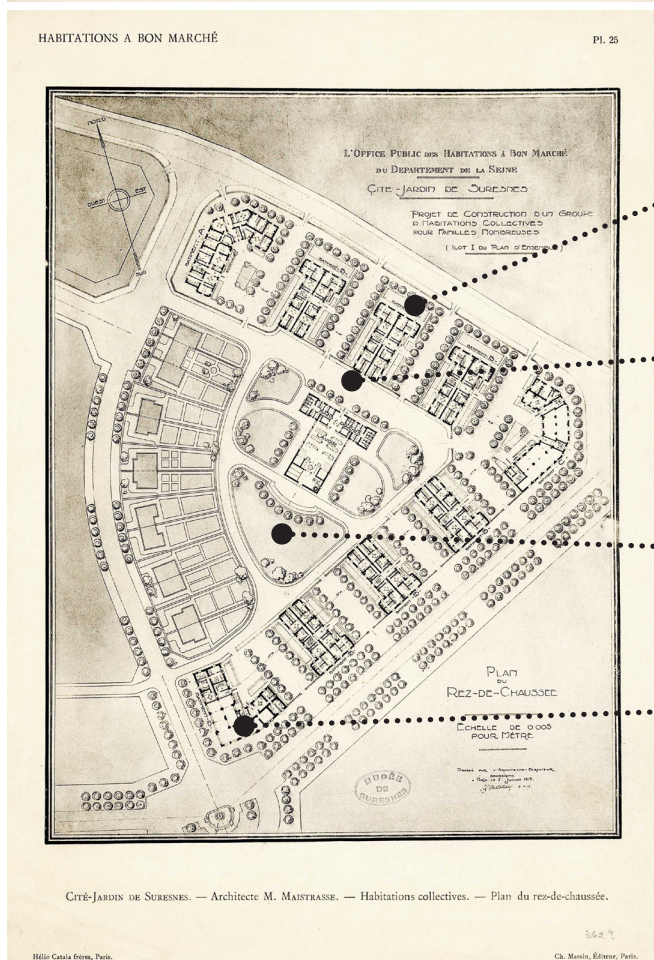
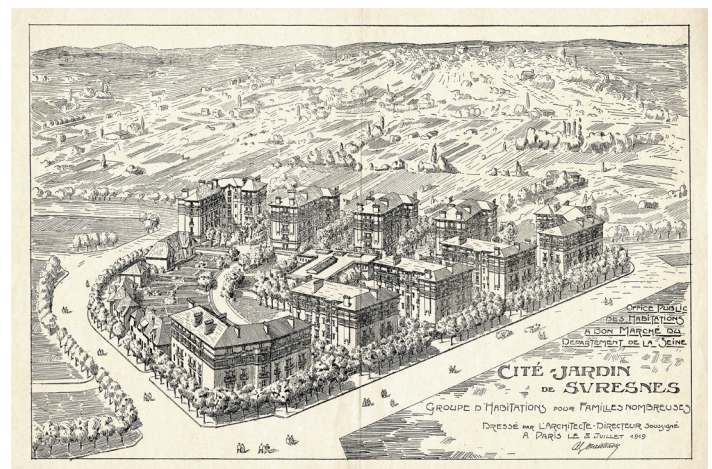
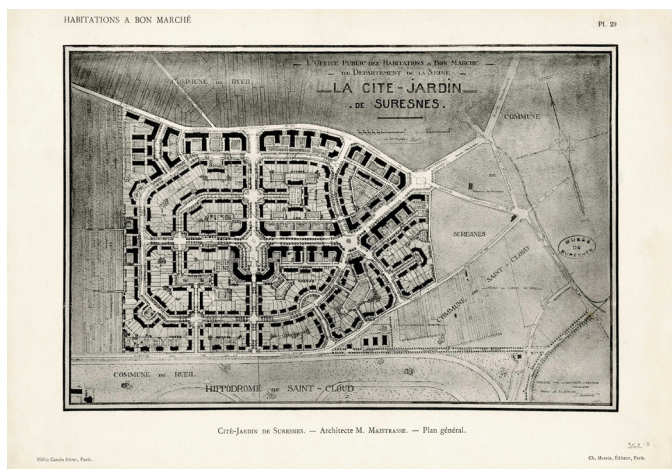


# Repenser la ville

## Les expériences urbanistiques et architecturales des années 1930 aux années 1950

### Doc. 1. La cité-jardin de Suresnes

En 1919, quand Henri Sellier prend la tête de la municipalité, Suresnes est, comme sa voisine Puteaux, une commune de la banlieue ouest de Paris déjà très industrialisée. Depuis le 19<sup>e</sup> siècle, les blanchisseries et les teintureries situées au bord de la Seine laissent peu à peu place à la métallurgie, la chimie, l'électricité, la construction automobile et aéronautique. Certains secteurs ne sont néanmoins pas encore investis. C'est le cas de la ferme de la Fouilleuse, à la lisière de l'hippodrome de Saint-Cloud, qui avait été fondée sous Napoléon III et dont les 40 hectares sont achetés par la municipalité pour y lancer la première tranche de travaux d'une « cité-jardin » destinée à accueillir 8 000 à 10 000 habitants. Les travaux sont réalisés entre 1921 et 1939.



Habitations à bon marché, logements collectifs pour familles nombreuses

Services publics : équipements collectifs gratuits pour tous (bains et lavoirs)

Places et espaces verts élaborés

Rez-de-chaussée des bâtiments réservés aux commerces

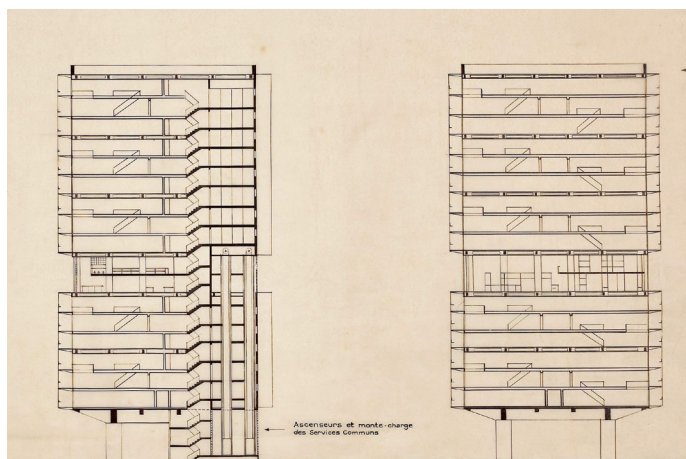
## Doc. 2. La Cité-jardin de Suresnes, des services pour tous

La cité-jardin de Suresnes n'est pas un quartier pavillonnaire, mais une vraie ville dans la ville. Les habitants disposent de nombreux équipements et services. Le but d'Henri Sellier n'est pas seulement de loger, mais aussi de prévenir, d'encadrer, de soigner. Du point de vue de la santé et de l'hygiène, des bains-douches et des lavoirs (la machine à laver n'existe pas encore à cette époque) communaux gratuits sont ouverts tous les jours, et un dispensaire assure un accueil médical permanent. Des cantines distribuent des repas quotidiens équilibrés pour les enfants. L'éducation est tout aussi importante : en plus des écoles et garderies, il est possible de se former à un métier gratuitement. Les inscriptions aux cours de musique, de gymnastique, de dessin sont également libres et gratuites. Ouverte à tous, la bibliothèque doit donner le goût de lire. Une maison du peuple organise des soirées culturelles et permet aux associations de se réunir. La culture physique est aussi très importante : des terrains de jeux sont à disposition des enfants et des adultes. Une église, une synagogue et un temple protestant sont ouverts aux différents cultes. Toute cette organisation doit fonctionner parfaitement avec la mise en place de services publics : l'entretien de la voirie, l'éclairage, le réseau de transports en commun et le ramassage des ordures sont assurés par la municipalité. Sur les axes principaux de la cité-jardin, les rez-de-chaussée sont réservés aux commerces

Source : « Une cité-jardin à Suresnes », *Passerelles*, Bibliothèque nationale de France, 2020, <https://passerelles.essentiels.bnf.fr/>

## Doc. 3. L'habitat comme service public : la Cité radieuse de Marseille

La Cité-Radiuse est le résultat d'une commande d'Etat effectuée auprès de l'architecte français internationalement reconnu Le Corbusier. Cette commande s'effectue dans le contexte de l'après-guerre, en pleine reconstruction. Les logements sociaux manquent et Le Corbusier imagine alors une nouvelle façon d'habiter : un « village vertical » qui est construit entre 1947 et 1952.



Source : « La Cité radieuse », *Passerelles*, BnF, 2020, <https://passerelles.essentiels.bnf.fr/> © Fondation Le Corbusier/ADAGP, photo Paul Kozlowski

**Consigne** – À l'aide des documents et de la lecture du [dossier sur la Cité-Radiuse](#) sur le site *Passerelles*, montrez comment les architectes et urbanistes tentent de réorganiser la ville et de repenser l'habitat afin d'atténuer les défis que représente le développement des grandes métropoles. Pour cela, complétez le tableau ci-dessous :

Des défis...	... et des solutions, à Suresnes et Marseille
Lutter contre la pollution industrielle	
Assurer l'hygiène et la salubrité	
Permettre un meilleur accès à l'éducation	
Permettre un accès direct aux services	
Permettre l'accès à un logement pour tous	
Créer des liens, favoriser la mixité sociale	